

**МІНІСТЕРСТВО ОСВІТИ І НАУКИ УКРАЇНИ**

**ВИЩИЙ НАВЧАЛЬНИЙ ЗАКЛАД УКООПСІЛКИ  
«ПОЛТАВСЬКИЙ УНІВЕРСИТЕТ ЕКОНОМІКИ І ТОРГІВЛІ»**

**ОСВІТНЬО-ПРОФЕСІЙНА ПРОГРАМА  
«ТУРИЗМ»**

Другого рівня вищої освіти  
за спеціальністю \_\_\_\_\_

242 Туризм  
(номер та назва спеціальності)

Галузь знань \_\_\_\_\_

24 Сфера обслуговування  
(шифр та назва галузі знань)

Кваліфікація \_\_\_\_\_

Магістр з туризму  
(назва кваліфікації)

**ЗАТВЕРДЖЕНО**

Вченою радою Вищого навчального  
закладу Укоопспілки «Полтавський  
університет економіки і торгівлі»  
Голова вченої ради

\_\_\_\_\_ О. НЕСТУЛЯ  
(протокол № \_\_\_\_\_  
від « \_\_\_\_\_ » \_\_\_\_\_ 2021 р.)

Освітньо-професійна програма  
вводиться в дію з 2020 р.

Ректор \_\_\_\_\_ О. НЕСТУЛЯ  
(наказ № \_\_\_\_\_  
від « \_\_\_\_\_ » \_\_\_\_\_ 2021 р.)

**ЛИСТ ПОГОДЖЕННЯ**  
освітньо-професійної програми

**ПОГОДЖЕНО**

№ з/п	Посада	Прізвище, ім'я, по батькові	Науковий ступінь, учене звання	Підпис
1.	Перший проректор	Педченко Наталія Сергіївна	д. е. н., професор	
2.	Голова науково-методичної групи зі спеціальності із забезпечення якості вищої освіти	Скляр Георгій Павлович	д.е.н., професор	
3.	Голова науково-методичної комісії навчально-наукового інституту харчових технологій, готельно-ресторанного та туристичного бізнесу із забезпечення якості вищої освіти	Миронов Денис Анатолійович	к.т.н.	

**ВНЕСЕНО ПРОЕКТНОЮ ГРУПОЮ:**

1. Скляр Георгій Павлович – керівник проектної групи, гарант освітньої програми, завідувач кафедри туристичного та готельного бізнесу, д.е.н., професор.
2. Шуканов Павло Васильович – професор кафедри туристичного та готельного бізнесу, д.геогр.н., доцент.
3. Карпенко Юрій Вікторович – доцент кафедри туристичного та готельного бізнесу, к.е.н., доцент;
4. Логвин Михайло Михайлович – доцент кафедри туристичного та готельного бізнесу, к.геогр.н., доцент.

Освітньо-професійна програма «Туризм» розроблена з урахуванням дискрипторів Національної рамки кваліфікацій другого рівня вищої освіти.

Освітня програма розглянута і схвалена науково-методичною комісією Навчально-наукового інституту харчових технологій, готельно-ресторанного і туристичного бізнесу (протокол № 4 від 12 квітня 2021 р.).

**Зовнішні рецензенти**

№ з/п	Прізвище, ім'я, по батькові	Науковий ступінь, шифр та назва наукової спеціальності	Учене звання (за кафедрою)	Посада та назва організації (за основним місцем роботи)
1.				
2.				
3.				
4.				

## 1. Профіль освітньо-професійної програми зі спеціальності 242 Туризм

<b>1 – Загальна інформація</b>	
<b>Повна назва вищого навчального закладу та структурного підрозділу</b>	Вищий навчальний заклад Укоопспілки «Полтавський університет економіки і торгівлі» (далі – ПУЕТ), факультет харчових технологій, готельно-ресторанного та туристичного бізнесу, кафедра туристичного та готельного бізнесу
<b>Ступінь вищої освіти та назва кваліфікації мовою оригіналу</b>	Другий(магістерській) рівень вищої освіти Магістр з туризму
<b>Офіційна назва освітньо-професійної програми</b>	Туризм
<b>Тип диплому та обсяг освітньо-професійної програми</b>	Диплом магістра, одиничний, 90 кредитів ЄКТС, термін навчання 1,5 роки.
<b>Наявність акредитації</b>	Сертифікат про акредитацію спеціальності (освітньої програми) за рівнем магістр УП № 17001478 від 27.02.2018 р.
<b>Цикл/рівень</b>	Національна рамка кваліфікацій України (НРК) – 7 рівень. Рамка кваліфікацій Європейського простору вищої освіти (FQ-EHEA) – другий цикл. Європейська рамка кваліфікацій для навчання впродовж життя (EQF-LLL) – 7 рівень.
<b>Передумови</b>	Наявність диплома бакалавра, диплома спеціаліста. Умови вступу визначаються Правилами прийому до Вищого навчального закладу Укоопспілки «Полтавський університет економіки і торгівлі» в 2020 році ( <a href="https://vstup.puet.edu.ua/dokumenty/">https://vstup.puet.edu.ua/dokumenty/</a> )
<b>Мова(и) викладання</b>	Українська
<b>Термін дії освітньо-професійної програми</b>	До 01.07.2023 р.
<b>Інтернет-адреса постійного розміщення опису освітньо-професійної програми</b>	<a href="https://vstup.puet.edu.ua/osvitno-profesijni-programy/">https://vstup.puet.edu.ua/osvitno-profesijni-programy/</a>

<b>2 – Мета освітньо-професійної програми</b>	
<p>Формування у здобувачів вищої освіти загальних та спеціальних компетентностей необхідних для організації економічної, організаційно-управлінської, проектної, виробничо-технологічної діяльності у сфері рекреації і туризму, розвиток практичних навичок завдяки міжнародним стажуванням, які є запорукою успішного працевлаштування та відкриття власної справи.</p> <p>Мета освітньо-професійної програми (далі – ОПП) відповідає Місії та Стратегії розвитку університету на 2017-2022 роки (<a href="http://puet.edu.ua/sites/default/files/strategiyi_rozvytku_puet_na_2017-2022_r.r._111.pdf">http://puet.edu.ua/sites/default/files/strategiyi_rozvytku_puet_na_2017-2022_r.r._111.pdf</a>).</p>	
<b>3 – Характеристика освітньо-професійної програми</b>	
<b>Предметна область</b>	<p>Галузь знань – 24 Сфера обслуговування</p> <p>Спеціальність – 242 Туризм</p> <p><i>Загальний обсяг освітньо-професійної програми – 90 кредитів ЄКТС. 1. Обов'язкові освітні компоненти 42 кредити ЄКТС (46,6 %), у тому числі, дисципліни циклу загальної підготовки – 6 кредитів ЄКТС (6,6 %); дисципліни циклу професійної підготовки – 36 кредитів ЄКТС (40,0 %). Вибіркові освітні компоненти – 25 кредитів ЄКТС (27,8 %), у тому числі, дисципліни циклу загальної підготовки – 10 кредитів ЄКТС (11,1 %); дисципліни циклу професійної підготовки – 15 кредитів ЄКТС (16,7 %); практика підготовка – 8 кредитів ЄКТС (8,9 %); атестація – 15 кредитів ЄКТС (16,7 %).</i></p>
<b>Орієнтація освітньо-професійної програми</b>	<p>Освітньо-професійна.</p> <p>Програма професійна прикладна.</p> <p>Акцент ОПП робиться на здобутті знань та умінь у сфері рекреації і туризму, необхідних для професійної діяльності на туристичних підприємствах в Україні і за кордоном, на профільних посадах в органах державної влади, місцевого самоврядування, наукової кар'єри, відкриття і ведення власної справи в сфері туризму або можливості продовження освіти (наукові програми).</p>
<b>Основний фокус освітньо-професійної програми та спеціалізації</b>	<p>Вища освіта в галузі знань «Сфера обслуговування» зі спеціальності «Туризм».</p> <p><i>Ключові слова:</i> туризм, рекреація, туристичні ресурси, туристичний продукт, туристичні послуги, туристична дестинація, туристична діяльність, туризмологія, інноваційні технології.</p>
<b>Особливості програми</b>	<p>Пропозиція практико-орієнтованого навчання фахівців для сфери туризму з новим способом мислення, здатних застосовувати не лише існуючі методи організації туристичної діяльності, але й удосконалювати їх на</p>

	<p>основі впровадження наукових досягнень у практику. Здобувачі вищої освіти мають можливість закордонного стажування та отримання міжнародного практичного досвіду у сфері туризму, а також використання знань і досвіду вітчизняних професіоналів туристичного бізнесу. Можливість здійснення академічної мобільності (національної та міжнародної) на основі двосторонніх договорів між ПУЕТ та ЗВО-партнерами для збагачення індивідуального досвіду здобувачів вищої освіти щодо поширення знань, підвищення ефективності наукових досліджень та конкурентоздатності випускників ПУЕТ на ринках освітніх послуг та праці. ОПП містить широкий перелік вибіркового навчальних дисциплін циклів загальної та професійної підготовки.</p>
<b>4 – Придатність випускників до працевлаштування та подальшого навчання</b>	
<b>Придатність до працевлаштування</b>	<p>Фахівець підготовлений до роботи в галузях економіки за <i>КВЕД 009:2010</i>:</p> <p>79.11 Діяльність туристичних агентств  79.12 Діяльність туристичних операторів  79.90 Надання інших послуг бронювання та пов'язана з цим діяльність  72.20 Дослідження й експериментальні розробки у сфері суспільних і гуманітарних наук  91.02 Функціонування музеїв  91.03 Діяльність із охорони та використання пам'яток історії, будівель та інших пам'яток культури  55.10 Діяльність готелів і подібних засобів тимчасового розміщення  55.20 Діяльність засобів розміщення на період відпустки та іншого тимчасового проживання  55.90 Діяльність інших засобів тимчасового розміщення</p> <p>Фахівець підготовлений до роботи в галузі управління та адміністрування і здатний виконувати зазначену(і) професійну(і) роботу(и) за <i>ДК 003:2010</i>:</p> <p>1210.1* Директор комплексу (оздоровчого, спортивного, туристського)  1225* Завідувач туристичного агенства  1229.6* Начальник табору туристського  1229.6* Завідувач бюро (кінопересувок, подорожей, екскурсій)  1448.1* Менеджер (управитель) з туризму</p>

	<p>2213.2 Фахівець з рекреації</p> <p>2481.1 Науковий співробітник (туризмологія, екскурсознавство)</p> <p>2481.1 Науковий співробітник-консультант (туризмологія, екскурсознавство)</p> <p>2481.1 Молодший науковий співробітник (туризмологія, екскурсознавство)</p> <p>2481.2 Туризмознавець</p> <p>2482.2 Фахівець з гостинності (готелі, туристичні комплекси та ін.)</p> <p>*Випускники можуть займати первинні посади відповідно до професійних назв робіт, а також посади у тих видах діяльності при набутті ними відповідного досвіду.</p> <p><i>International Standard Classification of Occupations 2008 (ISCO-08):</i></p> <p>1120 Managing directors and chief executives</p> <p>1219 Business services and administration managers not elsewhere classified</p> <p>1342 Health Services Managers</p> <p>1411 Hotel managers</p> <p>1420 Retail and wholesale trade managers</p> <p>1431 Sports, recreation and cultural centre managers</p> <p>1439 Services managers not elsewhere classified</p>
<b>Подальше навчання</b>	<p>Можливість навчання на наступному освітньо-науковому рівні: третій освітньо-науковий рівень – доктор філософії. Набуття додаткових кваліфікацій в системі післядипломної освіти, підвищення кваліфікації, академічної мобільності.</p>
<b>5 – Викладання та оцінювання</b>	
<b>Викладання та навчання</b>	<p>Студентоцентроване навчання, проблемно-орієнтоване та практико-орієнтоване навчання, індивідуальна освітня траєкторія, використання дистанційних технологій в освітньому процесі – система Moodle (<a href="https://el.puet.edu.ua/">https://el.puet.edu.ua/</a>), навчання на основі самостійних досліджень тощо.</p> <p>Викладання проводиться у вигляді: лекцій, семінарів, практичних занять, самостійної роботи, індивідуальних занять тощо.</p>
<b>Оцінювання</b>	<p>Поточний та підсумковий контроль знань (опитування, контрольні та індивідуальні завдання, тестування тощо), заліки та екзамени (усні та письмові), презентації, захист звітів з практик, публічний захист дипломної магістерської роботи.</p>



<b>6 – Програмні компетентності</b>	
<b>Інтегральна компетентність</b>	На основі двосторонніх договорів між ПУЕТ та ЗВО-партнерами: Полтавським національним педагогічним університетом імені В. Г. Короленка; Харківською державною академією культури; Уманським державним педагогічним університетом імені Павла Тичини; Львівським державним університетом фізичної культури імені Івана Боберського; Черкаським національним університетом імені Богдана Хмельницького; Івано-Франківським національним технічним університетом нафти і газу.
<b>Загальні компетентності</b>	ЗК01. Діяти на засадах розуміння цивілізаційних гуманітарних цінностей та глобалізаційних процесів, пріоритетів національного розвитку. ЗК02. Здатність до організації, планування, прогнозування результатів діяльності. ЗК03. Уміння працювати в міжнародному та вітчизняному професійному середовищі. ЗК04. Вільне володіння та здатність спілкуватися діловою англійською та іншою (шими) іноземною (ними) мовою (мовами) в професійній діяльності. ЗК05. Уміння спілкуватися з експертами інших сфер діяльності по актуальних проблемах розвитку туризму і рекреації. ЗК06. Уміння розробляти проекти та управляти ними. ЗК07. Дух підприємництва, креативність, бажання досягти успіху і самореалізовуватися. ЗК08. Здатність до time-менеджменту. ЗК09. Здатність мотивувати людей та рухатися до спільної мети. ЗК10. Здатність оцінювати та забезпечувати якість виконуваних робіт.
<b>Спеціальні компетентності</b>	ФК01. Здатність визначати основні наукові поняття та категорії методології туризму та рекреації (туризмології) і застосовувати їх у професійній діяльності. ФК02. Здатність використовувати методи наукових досліджень у сфері туризму та рекреації. ФК03. Здатність аналізувати геопросторову організацію туристичного процесу і проектувати її розвиток на засадах сталості. ФК04. Розуміння завдань національної та регіональної туристичної політики та механізмів регулювання туристичної діяльності.

	<p>ФК05. Здатність використовувати теорію і методи інноваційно-інформаційного розвитку на різних рівнях управління.</p> <p>ФК06. Здатність до організації та управління туристичним процесом на локальному та регіональному рівнях, в туристичній дестинації, на туристичному підприємстві.</p> <p>ФК07. Здатність розробляти та сприяти упровадженню регіональних програм розвитку сталого туризму.</p> <p>ФК08. Здатність упроваджувати в практику міжнародний досвід рекреаційно-туристичної діяльності.</p> <p>ФК09. Розуміння механізмів взаємодії суб'єктів світового та національного туристичного ринків і положень соціально-відповідального бізнесу в туризмі та рекреації.</p> <p>ФК10. Здатність управляти ризиками в туризмі.</p> <p>ФК11. Здатність до управління інформацією.</p> <p>ФК12. Здатність до підприємницької діяльності на національному та міжнародному туристичному ринку.</p> <p>ФК13. Здатність до визначення стратегічних завдань у розвитку туристичного бізнесу.</p> <p>ФК14. Здатність до соціальної та академічної мобільності в сфері туристичної діяльності.</p>
<b>7 – Програмні результати навчання</b>	
<p>ПР01. Знання передових концепцій, методів науково-дослідної та професійної діяльності на межі предметних областей туризму та рекреації.</p> <p>ПР02. Здатність розуміти і застосовувати на практиці теорії та методологію системи наук, які формують туризмологію.</p> <p>ПР03. Здатність використовувати інформаційно-інноваційні методи і технології в сфері туризму.</p> <p>ПР04. Знання закономірностей, принципів та механізмів функціонування туристичного ринку.</p> <p>ПР05. Здатність оцінювати кон'юнктуру туристичного ринку, інтерпретувати результати дослідження та прогнозувати напрями розвитку суб'єкта підприємницької діяльності в сфері рекреації і туризму.</p> <p>ПР06. Здатність здійснювати управління підприємством індустрії туризму та рекреації.</p> <p>ПР07. Здатність розробляти та реалізовувати проекти в сфері рекреації, туризму, гостинності.</p> <p>ПР08. Вільно володіти державною мовою і використовувати її в професійній діяльності.</p> <p>ПР09. Практикувати використання іноземних (ної) мов (мови) у професійній діяльності.</p>	

<p>ПР10. Діяти у полікультурному середовищі.</p> <p>ПР11. Використовувати комунікативні навички і технології, ініціювати запровадження методів комунікативного менеджменту в практику діяльності суб'єктів туристичного бізнесу.</p> <p>ПР12. Демонструвати соціальну відповідальність за результати прийняття стратегічних рішень.</p> <p>ПР13. Приймати рішення у складних і непередбачуваних умовах, що потребує застосування нових підходів та методів прогнозування.</p> <p>ПР14. Нести відповідальність за розвиток професійного знання і практик, оцінювання стратегічного розвитку команди, формування ефективної кадрової політики.</p> <p>ПР15. Демонструвати здатність саморозвиватися та самовдосконалюватися упродовж життя.</p> <p>ПР16. Ініціювати інноваційні комплексні проекти, проявляти лідерство під час їх реалізації.</p> <p>ПР17. Здатність розроблення, впровадження та сертифікації систем якості.</p>	
<b>8 – Ресурсне забезпечення реалізації програми</b>	
<b>Кадрове забезпечення</b>	<p>Викладання навчальних дисциплін на ОПП забезпечує професорсько-викладацький склад кафедри туристичного та готельного бізнесу (професорів, докторів наук – 2 особи, доцентів, кандидатів наук – 6 осіб), а також науково-педагогічні працівники інших кафедр університету.</p> <p>Науково-педагогічні працівники, які реалізують виконання ОПП, володіють високою педагогічною майстерністю, мають відповідну кваліфікацію, професійні компетентності та досвід у сфері освітньої та наукової діяльності. До освітнього процесу залучаються практики та професіонали у сфері туризму.</p> <p>Гарант та науково-педагогічний склад, що забезпечує реалізацію ОПП, відповідають вимогам, визначеним Ліцензійними умовами провадження освітньої діяльності закладів освіти.</p>
<b>Матеріально-технічне забезпечення</b>	<p>ПУЕТ має розгалужену і сучасну власну матеріально-технічну базу, загальна площа будівель складає 52,0 тис. м<sup>2</sup>, 4 студентські гуртожитки загальною площею 20,8 тис. м<sup>2</sup>. До матеріально-технічної бази входять також їдальня та буфети, бібліотека, спортивний комплекс, центр мистецтв і дозвілля, навчально-науковий інформаційний центр. Наявна вся необхідна соціально-побутова інфраструктура, кількість місць у гуртожитках відповідає вимогам.</p> <p>Матеріально-технічне забезпечення лекційних аудиторій, навчальних спеціалізованих лабораторій і</p>

кабінетів відповідає сучасним вимогам (мультимедійне та спеціальне обладнання) та дозволяє у повному обсязі забезпечити виконання навчальних програм з навчальних дисциплін на ОП.

Обладнання лекційних аудиторій, лабораторій та спеціалізованих кабінетів, що забезпечують навчальний процес за ОП у відповідності до навчального плану в ПУЕТ (№/площа м<sup>2</sup>): 1) спеціалізовані кабінети кафедри туристичного та готельного бізнесу «Туризмознавства» №506/87,9, «Студентська туристична агенція СТА» №102/31,7; 2) музей університету №343/66,3; 3) кабінет кафедри педагогіки та суспільних наук №330/69,9; 4) лабораторія організації ресторанного обслуговування НВК/1827,7; 5) лабораторія кафедри технологій харчових виробництв і ресторанного господарства 109/100,0; 6) лабораторія організації готельного обслуговування №232/92,1; 7) лінгафонний кабінет кафедри ділової іноземної мови №436/40,4; 8) лабораторії кафедри менеджменту №131/91,8; №132/92,1; №437/94,5; 9) спеціалізований кабінет кафедри правознавства №313/43,4; 10) лекційні аудиторії на 56-110 посадочних місць з мультимедійним комплексом (ПК з підключенням до локальної і глобальної мереж, стаціонарний мультимедійний проектор) №507, №230, №405, №209, №3М, №3аМ, №224, №419, №523, №336, №435, №114; 11) електронні читальні зали №1(135)/186,0, №2(143)/554,0; 12) медіатека №(136)/140,7; 13) спорткомплекс «Олімп» /3209,4.

Для забезпечення навчального процесу використовуються такі пакети прикладних програм (в т.ч. ліцензовані): MS Windows x.x, MS Internet Explorer, Delphi 2006, Архіватори Win Zip, Win Rar., Антивірусне ПО, Office, MS Word, MS Excel x.x, Math Cad 13-14, Math Cad 15 Portable, Maple 14 Portable, MS Studio.Net, MS Visual Studio NET 2005, VB Net SQL Server 2008, Curve Expert Professional, BPWin, IC, Outlook; Analysis Servise, Corel Draw, Adobe Photoshop, MS Project 2007, VB Net., Visual Studio 2008, Microsoft Office Publisher, СА BPWin 4., Mozilla Firefox, MS Outlook Express, MS Outlook, Skype, Statistica x.x, MS Word x.x, MS Access x.x, MS Power Point x.x, Adobe Photoshop, Macromedia Flash, Adobe PageMaker, Time Line, VBA, JAVA, HTML, Matrixer, Pragma, Fine Reader, програми-перекладачі з

	<p>іноземних мов Stylus та Promt, Project Expert, Бест-Маркетинг, автоматизована бібліотечна інформаційна система «Liber Media», CRM-система для турагенства «Мої туристи», у т.ч. програмний модуль «Турсканер». Є можливості для роботи з геоінформаційними системами, зокрема Google Карти, Google Earth, Della.</p> <p>Проведення виробничих практик відбувається на базі туристичних фірм та готельно-ресторанних комплексів м. Полтави та області. Усі здобувачі мають можливість проходження стажування на підприємствах туристичної сфери за кордоном (Туреччина, Болгарія, Німеччина, США). Стажування проходить в департаментах: «Transfermen», «Front Office and Reception», «Food and Beverage», «Housekeeping», «Entertainment», «Manufacturing».</p>
<p><b>Інформаційне та навчально-методичне забезпечення</b></p>	<p>Офіційний сайт ПУЕТ: <a href="https://puet.edu.ua">https://puet.edu.ua</a> містить інформацію про освітні програми, навчальну, наукову і виховну діяльність, структурні підрозділи, правила прийому, контакти тощо.</p> <p>Офіційний сайт кафедри туристичного та готельного бізнесу: <a href="http://tourism.puet.edu.ua/">http://tourism.puet.edu.ua/</a> містить інформацію про науково-педагогічних працівників кафедри, опитування стейкхолдерів, навчально-методичне забезпечення ОП, для абітурієнтів і студентів, про випускників ОП, контакти тощо.</p> <p>Офіційний сайт Головного центру дистанційного навчання ПУЕТ: <a href="https://el.puet.edu.ua/">https://el.puet.edu.ua/</a>.</p> <p>Розклад занять в ПУЕТ – можливість зручно та своєчасно отримувати актуальну інформацію щодо зайнятості групи, викладача та аудиторії: <a href="http://schedule.puet.edu.ua/">http://schedule.puet.edu.ua/</a>.</p> <p>Також, потужним інформаційним центром із надання в користування абонентам усіх наявних інформаційних ресурсів, зафіксованих відповідно до певних стандартів, є бібліотека університету, інформаційні ресурси якої представлені такими складниками: фонд друкованих видань (навчальна, наукова, зарубіжна література, періодичні видання); автоматизована бібліотечно-інформаційна система; електронна бібліотека; електронний каталог усіх видів паперових і електронних видань (<a href="http://catalog.puet.edu.ua/">http://catalog.puet.edu.ua/</a>); web-сайт бібліотеки (<a href="http://lib.puet.edu.ua/">http://lib.puet.edu.ua/</a>).</p> <p>Викладання усіх навчальних дисциплін, написання кваліфікаційної роботи, проходження навчальних та</p>

	виробничих практик ОП забезпечено підручниками, навчально-методичними посібниками, методичними рекомендаціями, програмами практик, дистанційними курсами авторства викладачів ПУЕТ та провідних фахівців України у сфері туризму й рекреації.
<b>9 – Академічна мобільність</b>	
<b>Національна кредитна мобільність</b>	На основі двосторонніх договорів між ПУЕТ та ЗВО-партнерами: Полтавським національним педагогічним університетом імені В. Г. Короленка; Харківською державною академією культури; Уманським державним педагогічним університетом імені Павла Тичини; Львівським державним університетом фізичної культури імені Івана Боберського; Черкаським національним університетом імені Богдана Хмельницького; Івано-Франківським національним технічним університетом нафти і газу.
<b>Міжнародна кредитна мобільність</b>	У рамках програми ЄС Еразмус+ КА1 на основі двосторонніх договорів між ПУЕТ та навчальними закладами країн-партнерів: Kodolanyi Janos University (Угорщина); Katowice School of Economics (Республіка Польща); Utenos kolegija, University of Applied Sciences (Литовська Республіка); Universidad de Granada (Королівство Іспанія); Vidzeme University of Applied Sciences (Латвійська Республіка); West University of Timisoara (Румунія); Mardin Artuklu University (Турецька Республіка); програма академічних обмінів Турецької Республіки «Mevlana».
<b>Навчання іноземних здобувачів вищої освіти</b>	Навчання іноземних здобувачів вищої освіти проводиться на загальних умовах з додатковою мовною підготовкою.

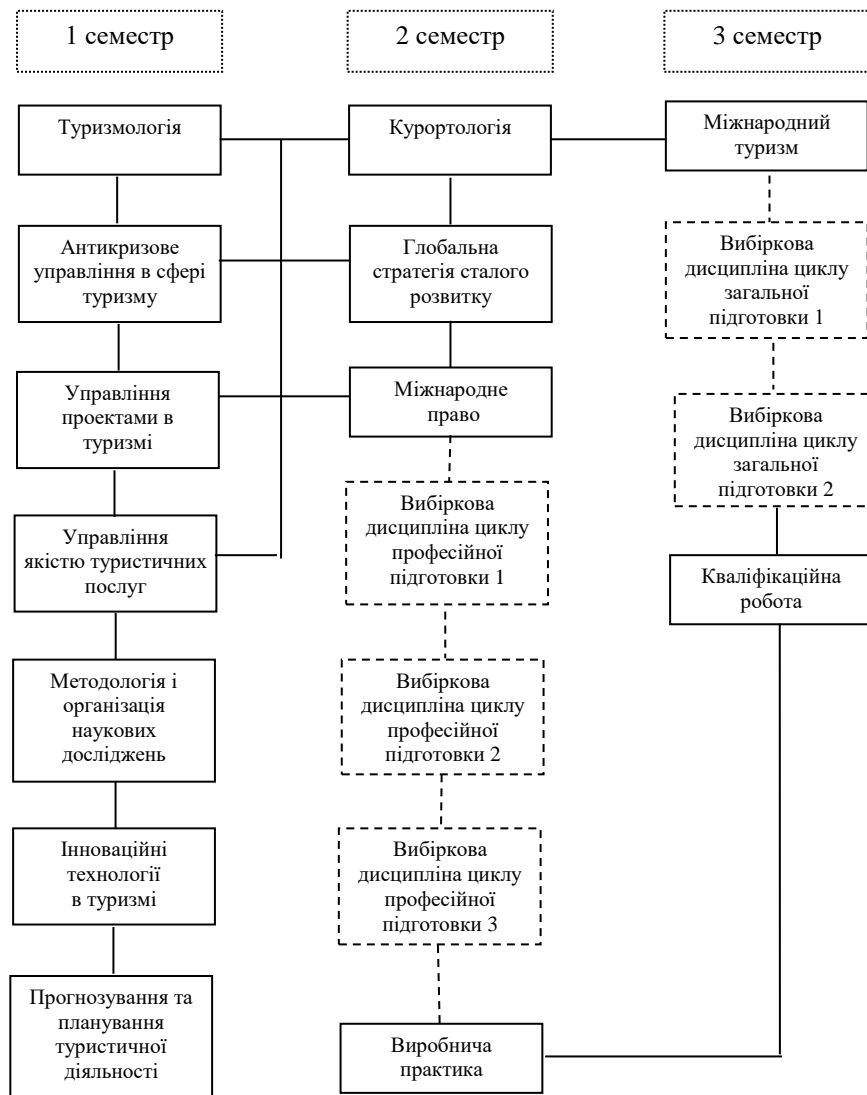
## 2. Перелік компонентів освітньо-професійної програми та їх логічна послідовність

### 2.1. Перелік компонентів ОПП

Код н/д	Компоненти освітньо-професійної програми (навчальні дисципліни, практики, дипломна робота)	Кількість кредитів	Форма підсумкового контролю
<b>1. Обов'язкові освітні компоненти</b>		<b>42</b>	
<i>1. Цикл загальної підготовки</i>		6	
OK01	Методологія і організація наукових досліджень	3	залік
OK02	Міжнародне право	3	екзамен
<i>2. Цикл професійної підготовки</i>		36	
OK03	Антикризове управління в сфері туризму	3	залік
OK04	Глобальна стратегія сталого розвитку	4	залік
OK05	Курортологія	4	екзамен
OK06	Інноваційні технології в туризмі	4	залік
OK07	Міжнародний туризм	5	екзамен
OK08	Прогнозування та планування туристичної діяльності	4	залік
OK09	Туризмологія	4	екзамен
OK10	Управління проектами в туризмі	4	екзамен
OK11	Управління якістю туристичних послуг	4	екзамен
<b>2. Вибіркові освітні компоненти</b>		<b>25</b>	
<i>1. Цикл загальної підготовки</i>		10	
VK01	Вибіркова дисципліна 1	5	залік
VK02	Вибіркова дисципліна 2	5	залік
<i>2. Цикл професійної підготовки</i>		15	
VK03	Дисципліна професійного вибору 1	5	залік
VK04	Дисципліна професійного вибору 2	5	залік
VK05	Дисципліна професійного вибору 3	5	залік
<b>3. Практика</b>		<b>8</b>	
<i>1. Цикл професійної підготовки</i>		8	
OK12	Виробнича практика	8	залік
<b>4. Атестація</b>		<b>15</b>	
	Кваліфікаційна робота	14	
	Захист кваліфікаційної роботи	1	
<b>Всього</b>		<b>90</b>	

\* Перелік вибірових навчальних дисциплін формується щороку та розміщується на сайті ПУЕТ (вкладка «Освіта» – «Вибіркові дисципліни») <https://vstup.puet.edu.ua/vybirkovyi-dystrypliny-na-2021-2022-n-r-dlya-molodshyh-bakalavriv-bakalavriv/>

## 2.2. Структурно-логічна схема освітнього процесу





## 3. Форма атестації здобувачів вищої освіти

<b>Форми атестації здобувачів вищої освіти</b>	Атестація здійснюється у формі публічного захисту дипломної магістерської роботи.
<b>Вимоги до кваліфікаційної роботи</b>	<p>Кваліфікаційна робота – це самостійна робота, що поєднує теоретичну та практичну підготовку в межах складових освітньо-професійної програми підготовки студентів, є формою контролю набутих студентом у процесі навчання умінь, знань, навичок, які необхідні для подальшої професійної діяльності.</p> <p>Виконання кваліфікаційної роботи є заключним етапом навчання, що підтверджує вміння студентами застосовувати набуті теоретичні знання і практичні навички для вирішення конкретних наукових і виробничих завдань на підприємствах сфери туризму й рекреації; оволодіння методикою наукових досліджень; набуття досвіду формування власних висновків і пропозицій.</p> <p>Вона є кваліфікаційним документом, на підставі якого екзаменаційна комісія (далі – ЕК) визначає рівень теоретичної підготовки випускника, його готовність до самостійної роботи за фахом і приймає рішення щодо присвоєння відповідної кваліфікації та видачу диплома.</p> <p>Кваліфікаційна робота перевіряється на плагіат (<a href="http://puet.edu.ua/sites/default/files/polozhennya_pro_zapobigannya_vypadkiv_akademichnogo_plagiatu.pdf">http://puet.edu.ua/sites/default/files/polozhennya_pro_zapobigannya_vypadkiv_akademichnogo_plagiatu.pdf</a>) та оприлюднюється у репозитарії ПУЕТ (<a href="http://dSPACE.puet.edu.ua/">http://dSPACE.puet.edu.ua/</a>).</p>
<b>Вимоги до публічного захисту (демонстрації) (за наявності)</b>	<p>У процесі публічного захисту здобувач другого (магістерського) рівня вищої освіти повинен показати вміння чітко і упевнено викладати зміст проведених досліджень, аргументовано відповідати на запитання та вести дискусію. Доповідь студента повинна супроводжуватися презентаційними матеріалами та пояснювальною запискою, призначеними для загального перегляду.</p> <p>Ухвалення ЕК рішення про присудження ступеня бакалавра з туризму та видачу диплома магістра за результатами підсумкової атестації студентів оголошуються після оформлення в установленому порядку протоколів засідань ЕК.</p>
<b>Вимоги до атестаційного екзамену</b>	-
<b>Документи, які отримує</b>	Документ встановленого зразка про присудження ступеня магістра із присвоєнням кваліфікації: магістр з туризму

<b>випускник на основі успішного проходження атестації</b>	
--	--

#### 4. Матриця відповідності програмних компетентностей компонентам освітньо-професійної програми

Компетентності ОПП	Компоненти ОПП											
	ОК01	ОК02	ОК03	ОК04	ОК05	ОК06	ОК07	ОК08	ОК09	ОК10	ОК11	ОК12
Загальні компетентності												
ЗК01	+	+	+	+	+	+	+	+	+			
ЗК02	+		+	+			+	+		+		+
ЗК03		+	+	+	+		+	+	+		+	+
ЗК04		+					+				+	+
ЗК05	+	+	+	+			+		+		+	+
ЗК06		+						+		+		+
ЗК07		+	+			+		+	+			
ЗК08	+											+
ЗК09			+	+		+						
ЗК10	+		+	+			+	+		+	+	+
Спеціальні (фахові) компетентності												
ФК01	+	+		+				+	+			
ФК02			+		+				+			+
ФК03	+	+		+			+	+	+			
ФК04		+	+	+	+	+	+	+	+		+	
ФК05	+		+			+					+	+
ФК06			+		+			+		+	+	
ФК07				+			+			+		
ФК08			+		+		+	+		+	+	
ФК09			+	+			+	+	+			+
ФК10			+							+		
ФК11			+					+				+
ФК12	+		+				+	+	+			+
ФК13	+		+	+		+	+	+	+			+
ФК14				+	+			+				

**5. Матриця забезпечення програмних результатів навчання  
відповідними компонентами освітньо-професійної програми**

Програмні результати навчання	Компоненти ОПП											
	ОК01	ОК02	ОК03	ОК04	ОК05	ОК06	ОК07	ОК08	ОК09	ОК10	ОК11	ОК12
ПР01	+	+		+		+		+	+			
ПР02	+								+			+
ПР03					+	+						+
ПР04	+	+	+		+	+	+	+		+	+	
ПР05			+	+				+		+		
ПР06			+					+			+	
ПР07							+			+		
ПР08	+	+									+	
ПР09		+					+					+
ПР10	+				+		+		+			+
ПР11			+									+
ПР12			+		+			+				+
ПР13			+	+								
ПР14			+									
ПР15	+				+				+			+
ПР16				+		+				+		
ПР17											+	

Гарант освітньої програми \_\_\_\_\_ **Георгій СКЛЯР**  
(підпис) (ім'я, прізвище)